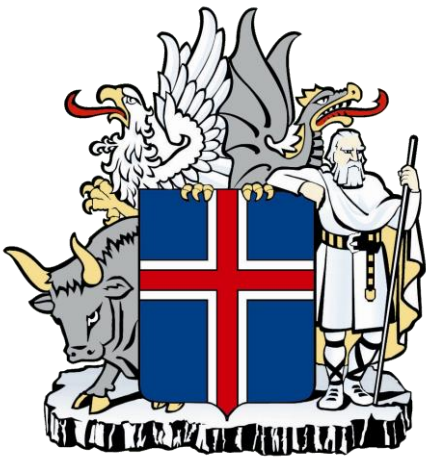


# VIÐBRAGÐSÁÆTLUN ALMANNAVARNA

## Leikskólinn Ársalir



Almannavarnadeild  
ríkislögreglustjórans

Sóttvarnalæknir

Menntamálaráðuneyti

# Efnisyfirlit

1.	<i>Inngangur að viðbragðsáætlun</i> .....	3
2.	<i>Heimsfaraldur influensu</i> .....	4
3.	<i>Háskastig almanna</i> .....	5
4.	<i>Virkjun viðbragðsáætlana skóla</i> .....	9
5.	<i>Stjórnun og lykilstarfsmenn skólans</i> .....	10
6.	<i>Starfssvæði skólans og umfang</i> .....	11
7.	<i>Áhættumat vegna influensufaraldurs</i> .....	13
8.	<i>Viðbragðsáætlun Ársala við heimsfaraldri influensu</i> .....	15
9.	<i>Samskiptaleiðir</i> .....	17
10.	<i>Kort og teikningar</i> .....	18
11.	<i>Dreifingarlisti</i> .....	19
12.	<i>Breytingasaga</i> .....	19

# 1. Inngangur að viðbragðsáætlun

Viðbragðsáætlun þessi segir fyrir um skipulag og stjórn aðgerða í leikskólanum Ársölum í samræmi við áætlun Almannaþingarinnar um viðbrögð við heimsútbreiðslu inflúensu.

Markmið viðbragðsáætlana skóla eru að tryggja skipulögð og samræmd viðbrögð allra skólastofnana sem og starfsmanna þeirra þegar til inflúensufaraldurs kemur.

Við gerð áætlunarinnar er meðal annars stuðst við lög um almannavarnir nr. 82/2008 og lög um sóttvarnir nr. 19/1997.

Áætlunin er í samræmi við Landsáætlun vegna heimsfaraldurs inflúensu.

Viðbragðsáætlanir skóla hafa samræmda uppbyggingu. Kaflar 2, 3, 4 og 7 eru sameiginlegir og geyma almennar upplýsingar frá menntamálaráðuneyti, almannavarnadeild ríkislögreglustjóra og embætti sóttvarnalæknis. Aðra kafla semja skólarnir sjálfir og mynda þeir hina eiginlegu viðbragðsáætlun hvers skóla.

Ábyrgð á áætlun þessari er í höndum leikskólastjóra Ársala. Áætlunin verður endurskoðuð á a.m.k. fimm ára fresti, en yfirfarin árlega t.d. hvað varðar boðleiðir, gátlista og starfssvæði skóla. Ef miklar breytingar verða á starfsemi skólans verður áætlunin þegar í stað endurskoðuð.

Áætlunin verður kynnt fyrir starfsmönnum skólans, nemendum og forráðamönnum ólöggráða nemenda. Hún er aðgengileg á heimasíðu leikskólans <https://arsalir.skagafjordur.is/>

Áætlun þessi tekur þegar gildi.

Sauðárkrókur 6. mars 2020

---

Aðalbjörg Þorgrímsdóttir

## 2. Heimsfaraldur inflúensu

### Saga heimsfaraldrar inflúensu

Allt frá 16. öld hafa heimsfaraldrar inflúensu riðið yfir heiminn að minnsta kosti tvisvar til þrisvar á öld. Á 20. öldinni riðu þrjár heimsfaraldrar inflúensu yfir. Sá fyrsti geisaði 1918 og var afar mannskæður. Hann var nefndur spænska veikin en talið er að 50-100 milljón manns hafi látið lífið af hans völdum. Hinir tveir heimsfaraldrarnir riðu yfir 1957 og 1968 en ollu mun minna manntjóni. Á Íslandi gekk spænska veikin á suðvesturhluta landsins á tímabilinu frá október til desember 1918 en áður hafði væg sumarinflúensa gengið yfir 1918. Spænska veikin hófst í ágúst í Evrópu og Norður-Ameríku.

Talið er að um 60% Reykvíkinga hafi veikst af spænsku veikinni og að allt að 500 manns látist á landinu öllu. Íslendingar geta dregið nokkurn lærdóm af reynslu þjóðarinnar frá þeim tíma. Til að hindra útbreiðslu veikinnar voru settar ferðatakmarkanir og lokað var fyrir umferð um Holtavörðuheidi og einnig yfir Mýrdalssand. Með þessu tókst að hindra að veikin bærist til Norðurlands og Austurlands en til Vestfjarða barst hún með skipum.

Þar sem að fyrri faraldrar hafa riðið yfir á um 40 ára fresti og síðasti faraldur geisaði fyrir 40 árum hefur verið búist við nýjum faraldri í nokkurn tíma. Í apríl greindist nýr stofn inflúensuveiru í mönnum (H1N1) í Mexíkó og Bandaríkjunum. Þessi stofn hefur breiðst nokkuð hratt út um heimsbyggðina og þegar þetta er skrifað (30. júlí 2009) hafa 46 tilfelli greinst á Íslandi. Til þessa hafa veikindi verið væg og dauðsföll fátíð. Rétt er að benda á að skæð inflúensa af A stofni (H5N1) hefur breiðst út í fuglum undanfarin 10 ár og í stöku tilfellum borist í menn með alvarlegum afleiðingum.

Viðbragðsáætlanir skulu vera í samræmi við Landsáætlun vegna heimsfaraldurs inflúensu sem undirrituð var 28. mars 2008 og er að finna á [www.almannavarnir.is](http://www.almannavarnir.is) og [www.influensa.is](http://www.influensa.is)

### Markmið viðbragðsáætlunar hvers skóla

Viðbragðsáætlun vegna heimsfaraldurs inflúensu miðar að því að lágmarka áhrif inflúensufaraldurs og afleiðingar hans innan skólans með því að:

- Skilgreina mikilvæga verkþætti menntastofnunar og lykilstarfsmenn og staðgengla.
- Draga úr útbreiðslu faraldurs á vinnustaðnum og lágmarka smithættu.
- Styrkja nauðsynlega starfsemi og treysta innviði skólans.
- Upplýsa starfsmenn, nemendur og foreldra.
- Veita nauðsynlega fræðslu.
- Eiga til samræmdar áætlanir vegna hugsanlegs samkomubanns og þar með lokunar skóla.

### 3. Háskastig almannavarna

#### Almannavarnastig

Viðbragðsáætlunum almannavarna er skipt í þrjú stig sem skilgreina alvarleika þess ástands sem steðjar að. **Háskastigin eru: Óvissustig, hættustig og neyðarstig.**

Til þess að gefa til kynna umfang almannavarnaviðbragða, þ.e. fjölda þeirra eininga sem virkjaðar eru í þágu almannavarna í hvert sinn, þörf fyrir víðtæka samhæfingu og fjölda stjórnstiga er hægt að skilgreina umfang á hverju almannavarnastigi með litum sem hér segir:

- **Grænt**

Atburði er sinnt af fáum viðbragðsaðilum.

- **Gult**

Alvarlegur atburður og sinnt af mörgum viðbragðsaðilum.

- **Rautt**

Mjög umfangsmikill atburður á mörgum svæðum.

- **Svart**

Þjóðarvá - hamfarir eða atburðir sem hafa áhrif á mörg umdæmi á sama tíma.

Með hliðsjón af þessu taka sóttvarnalæknir og ríkislögreglustjóri ákvörðun um umfang aðgerða hverju sinni og upplýsa viðbragðsaðila.

### Óvissustig

#### Athuganir, mælingar, hættumat

##### Skilgreining:

Nýr undirflokkur influensuveiru greinist í mönnum en sýking milli manna er ekki þekkt nema í undantekningartilfellum og þá við mjög náið samband.

##### Ráðstafanir ákveðnar af ríkislögreglustjóra og sóttvarnalækni með hliðsjón af alvarleika faraldurs.

1. Samráð / samstarf er við mikilvæg erlend samtök og stofnanir.
2. Samráð / samstarf milli innlendra stofnana, samtaka, fyrirtækja og félaga.
3. Skráning upplýsinga um staði þar sem sýking (H5N1? – önnur sýking ?) hefur komið upp.
4. Athugun á birgðastöðu matar, lyfja og annarrar nauðsynjavöru.
5. Athugun á boðleiðum, fjarskiptum og fleiru þess háttar.
6. Æfingar, almannavarnaæfing, minni æfingar innan stofnana og / eða hjá aðilum, sem hafa sameiginleg verkefni.

### Viðbúnaður vegna hættu

#### Skilgreining:

1. Engin staðfest sýking hérlandis.
2. Litlar hópsýkingar af völdum nýs undirflokks inflúensuveirunnar brjótast út hjá mönnum á takmörkuðu svæði en veiran virðist ekki hafa lagað sig vel að mönnum.
3. Umtalsverðar hópsýkingar brjótast út hjá mönnum en þær eru enn staðbundnar. Vísbendingar eru um að veiran aðlagist mönnum í vaxandi mæli en þó ekki þannig að umtalsverð hætta sé á heimsfaraldri.

#### Ráðstafanir ákveðnar af ríkislögreglustjóra og sóttvarnalækni með hliðsjón af alvarleika faraldurs.

1. Ráðstafanir gerðar til að koma í veg fyrir að sýktir einstaklingar komi til Íslands.
2. Komi fólk frá sýktum svæðum til Íslands fer fyrsta læknisrannsókn fram í flughöfnum (Keflavík) og höfnum.
3. Söfnun og úrvinnsla faraldursfræðilegra upplýsinga.
4. Hugsanlega loka einhverjum höfnum / flugvöllum.
5. Heimasóttkví hugsanlega beitt gegn þeim sem eru einkennalausir en gætu hafa smitast.
6. Skip hugsanlega sett í sóttkví.
7. Skipulögð dreifing / taka fyrirbyggjandi inflúensulyfja meðal áhættuhópa íhuguð.
8. Athuga með heimköllun Íslendinga frá svæðum þar sem hópsýkingar af völdum nýs stofns inflúensu hafa brotist út.

## Neyðarstig

### Neyðaraðgerðir vegna atburða

#### Skilgreining;

1. Stofn inflúensuveirunnar hefur fundist í einum eða fleiri einstaklingum hérlandis eða heimsfaraldri hefur verið lýst yfir. Vaxandi og viðvarandi útbreiðsla smits meðal manna.

#### Ráðstafanir ákveðnar af ríkislögreglustjóra og sóttvarnalækni með hliðsjón af alvarleika faraldurs.

1. Viðbragðskerfi að fullu virkjað.
2. Samkomubann, lokun skóla o.fl.
3. Útskrift sjúklinga af sjúkrahúsum.
4. Skipulögð dreifing / taka fyrirbyggjandi inflúensulyfja meðal áhættuhópa.

## Skammstafanir og orðskýringar

<b>AR</b>	Sýkingartíðni
<b>AVD</b>	Almannavarnadeild
<b>AVN, Av-nefnd</b>	Almannavarnanefnd
<b>CDC</b>	Sóttvarnastofnun Bandaríkjanna
<b>CFR</b>	Dánarhlutfall sjúkdóms
<b>ECDC</b>	Sóttvarnastofnun Evrópusambandsins
<b>ESB</b>	Evrópusambandið
<b>LL</b>	Landlæknisembættið
<b>RLS</b>	Ríkislögreglustjórinn
<b>RÚV</b>	Ríkisútvarpið
<b>SST</b>	Samhæfingarstöðin, Skógarhlíð
<b>SVL</b>	Sóttvarnalæknir
<b>WHO</b>	Alþjóðaheilbrigðismálastofnunin

<b>DMR</b>	Dómsmálaráðuneyti
<b>HBR</b>	Heilbrigðisráðuneyti
<b>MRN</b>	Menntamálaráðuneyti

## Sóttvarnaráðstafanir

Heilbrigðisráðherra kveður á um **samkomubann** samkvæmt tillögu sóttvarnalæknis (sbr. 12. gr. laga nr. 19/1997). Almannavarnadeild ríkislögreglustjóra sér um framkvæmd samkomubanns í samvinnu við dómsmálaráðuneyti og lögreglustjóra. Í samkomubanni felst að fjöldasamkomur eru óheimilar, s.s. fundarhöld, skólastarf, skemmtanir á borð við dansleiki, leiksýningar og reglulegar guðsþjónustur. Samkomubann er sett samkvæmt nánari fyrirmælum sóttvarnalæknis. Þegar ekki eru lengur forsendur fyrir samkomubanni afléttir heilbrigðisráðherra því samkvæmt tillögu sóttvarnalæknis.

Heilbrigðisráðherra er heimilt að fenginni tillögu sóttvarnalæknis að **takmarka ferðafrelsi** manna með því að grípa til afkvíunar byggðarlaga og landsins alls og einangrunar sýktra manna, sbr 12. gr. sóttvarnalaga nr. 19/1997. Sóttvarnalæknir gefur fyrirmæli um nánari tilhögun takmarkana á ferðafrelsi. Almannavarnadeild sér um framkvæmd þessara ráðstafana í samvinnu við dómsmálaráðuneyti og lögreglustjóra.

## Háskastig WHO

Alþjóðaheilbrigðisstofnunin (WHO) í samvinnu við sóttvarnastofnanir í Bandaríkjunum (CDC) og Evrópu (ECDC) ásamt framkvæmdastjórn ESB hafa með sér náið samstarf við að fylgjast með og meta stöðuna. Íslendingar fá upplýsingar frá WHO og hafa jafnframt nána samvinnu við ECDC og ESB um vöktun og viðbrögð.

Í stigaskipan WHO er gert ráð fyrir þremur skeiðum í heimsfaraldri; *skeið á milli heimsfaraldra*, *viðvörðunarskeiði* og *skeiði heimsfaraldurs*. Innan hvers skeiðs eru skilgreind mismunandi stig og eru þau sex talsins.

Stig WHO segja meira til um útbreiðslu frekar en alvarleika sýkingar. Stig 6, *skeið heimsfaraldurs*, getur verið vaxandi útbreiðsla á vægri influensu. Viðbragðsáætlun ráðuneyta gegn heimsfaraldri influensu er gerð með háskastig almannavarna til hliðsjónar en stigaskipan WHO er mikið notuð í fjölmiðlum og er sett hér fram til skýringar.

Háskastig WHO	
Stig heimsfaraldurs	Markmið aðgerða
<p><b>Skeið milli heimsfaraldra</b></p> <p>Stig 1. Enginn nýr influensustofn hefur greinst í mönnum.</p> <p>Stig 2. Enginn nýr stofn influensuveiru hefur greinst í mönnum. Stofn influensuveiru geisar í dýrum og talinn geta ógnað mönnum.</p> <p><b>Viðvörðunarskeið</b></p> <p>Stig 3. Nýr stofn influensuveiru hefur greinst í mönnum en ekki er vitað til þess að hann berist manna á milli nema í undantekningartilfellum og þá við mjög náið samband manna.</p> <p>Stig 4. Litlar hópsýkingar brjótast út hjá mönnum á takmörkuðu svæði af völdum nýs stofns influensu en hann virðist ekki hafa lagað sig vel að mönnum.</p> <p>Stig 5. Umtalsverðar hópsýkingar brjótast út hjá mönnum en þær eru enn staðbundnar. Vísbindingar eru um að veiran hafi í vaxandi mæli aðlagast mönnum, þó ekki í þeim mæli að umtalsverð hætta sé á heimsfaraldri.</p> <p><b>Skeið heimsfaraldurs</b></p> <p>Stig 6. Heimsfaraldur: Vaxandi og viðvarandi útbreiðsla smits á meðal manna.</p>	<p>Styrkja viðbúnað við heimsfaraldri influensu.</p> <p>Lágmarka hættu á smiti, uppgötva og tilkynna slík smit án tafar.</p> <p>Tryggja hraða greiningu á nýjum stofni veirunnar. Greina tilfelli fljótt og tilkynna þau án tafar. Hröð viðbrögð við fleiri tilfellum.</p> <p>Halda nýjum stofni innan afmarkaðs svæðis/uppsprettu eða seinka útbreiðslu og vinna tíma til að bregðast við (bóluefni ofl.).</p> <p>Hámarksáhersla er lögð á að koma í veg fyrir eða seinka útbreiðslu og, ef mögulegt, afstýra heimsfaraldri og vinna tíma til að hrinda í framkvæmd sóttvarnaráðstöfunum.</p> <p>Draga úr afleiðingum heimsfaraldurs eins og unnt er.</p>



## 4. Virkjun viðbragðsáætlana skóla

Sóttvarnalæknir tilkynnir breytingar á háskastigi (sjá nánar um stig í kafla 3).

### Breyttur viðbúnaður í skólum

Tilkynntar breytingar á háskastigi sem kalla á sérstök viðbrögð skóla á tilteknu sóttvarnasvæði eða landinu öllu verða staðfestar af menntamálaráðuneytinu með tilkynningu í fjölmiðlum og á heimasíðu þess [www.menntamalaraduneyti.is](http://www.menntamalaraduneyti.is) og eftir atvikum með tölvupósti til skólastjórnenda og sveitarfélaga.

**Viðbúnaður í einstökum skólum.** Til þess getur komið að gera verði breytingar á skólahaldi í einstökum skólum án þess að tilkynnt hafi verið um breytt háskastig, t.d. vegna mikilla forfalla. Skólastjórnendur bera ábyrgð á slíkum breytingum með hefðbundnum hætti. Eðlilegt er að haft sé samráð við sóttvarnalækni á svæði skóla áður en veigamiklar breytingar á skólahaldi vegna inflúensu eru ákveðnar.

**Afboðun.** Þeir þættir viðbragðsáætlana skóla sem virkjaðir eru skulu ekki aflagðir fyrr en formleg boðun um það kemur frá yfirvöldum.

### Helstu verkefni skóla á einstökum stigum

#### Óvissustig

Unnið að gerð viðbúnaðaráætlunar. Skólarnir upplýsa starfsfólk, nemendur og aðstandendur þeirra og aðra hagsmunaaðila um undirbúning og viðbrögð komi til hættu- eða neyðarástands.

#### Hættustig

Stjórnendur hvers skóla stýra starfsmönnum til þeirra verkefna sem lýst er í viðbragðsáætlun skólans um skólahald á hættustigi.

#### Neyðarstig (e.t.v. samkomubann)

Stjórnendur hvers skóla stýra starfsmönnum til þeirra verkefna sem lýst er í viðbragðsáætlun skólans um starfsemi hans á neyðarstigi. Komi til samkomubanns verður skólum lokað á tilteknu svæði eða landinu öllu.

## 5. Stjórnun og lykilstarfsmenn skólans

Leikskólinn Ársalir er níu deilda leikskóli rekinn á tveimur starfsstöðvum.

Auk leikskólastjóra eru:

Á yngra stigi 48 börn og 22 starfsmenn

Á eldra stigi 127 börn og 33 starfsmenn

Leikskólastjóri og aðstoðarleikskólastjóri stjórna daglegri starfsemi leikskólans og sjá um að miðla upplýsingum til deildastjóra og rekstraraðila. Þeir bera ábyrgð á samstarfi við foreldra/forráðamenn barnanna og að þeir fái upplýsingar um það starf sem fram fer í leikskólanum. Auk þess bera þeir einnig ábyrgð á samvinnu við ýmsar stofnanir og sérfræðinga og bera ábyrgð á rekstri leikskólans.

Staðgengill leikskólastjóra er aðstoðarleikskólastjóri og starfar samkvæmt starfslýsingu hans.

Deildarstjóri annast daglega verkstjórn á deild leikskólans og ber ábyrgð á að miðla upplýsingum innan deildarinnar og á milli leikskólastjóra og deildarinnar. Deildarstjóri vinnur ásamt leikskólastjóra að skipulagi uppeldisstarfsins. Hann sér um samskipti og samvinnu við foreldra í samráði við leikskólastjóra.

Fræðslustjóri Skagafjarðar hefur yfirumsjón og eftirlit með faglegu starfi og rekstri leikskóla Sveitarfélagsins. Hlutverk fræðslustjóra er að þjónusta þá sem koma að uppeldi og menntun barna. Í því fellst að fræðslustjóri framkvæmir og stjórnar í umboði fræðslunefndar Sveitarfélagsins Skagafjarðar, tekur á móti erindum vegna skólamála og fylgir eftir samþykktum fræðslunefndar.

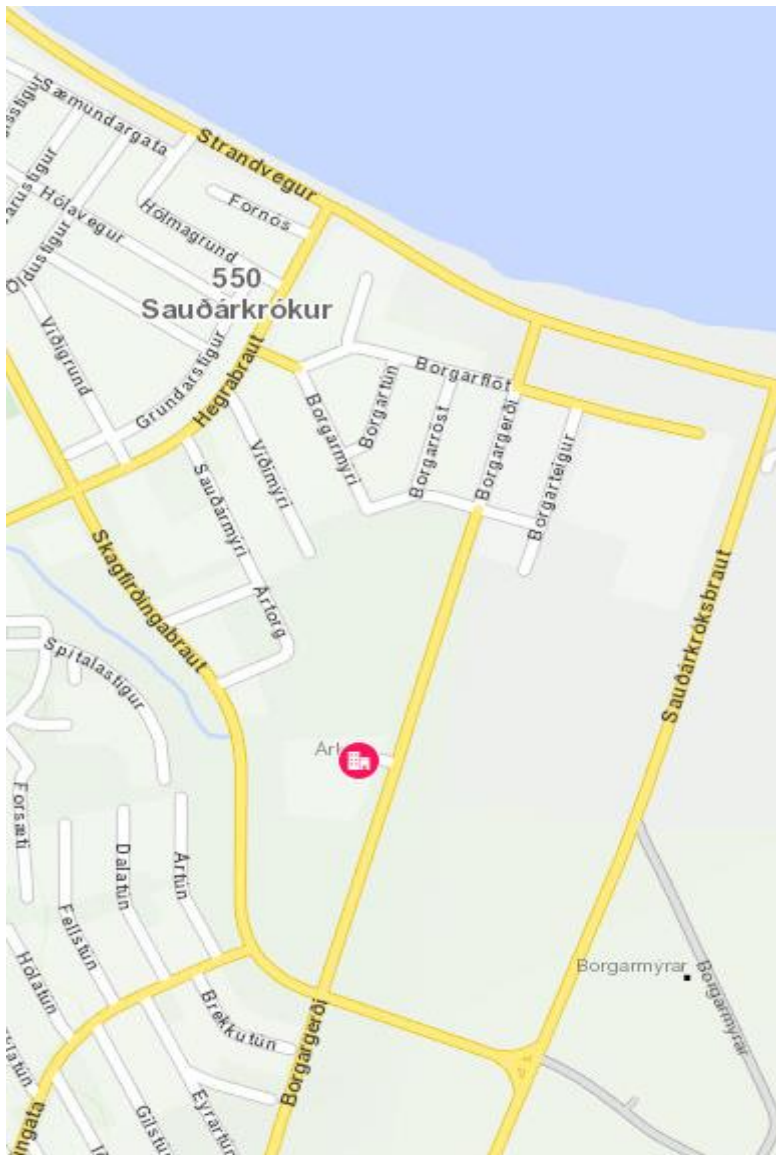
Fræðslunefnd fer með málefni leikskólanna í Skagafirði samkvæmt lögum og reglugerðum um þá, sveitarstjórnarlögum og því sem sveitarstjórn felur henni að öðru leyti.

## 6. Starfssvæði skólans og umfang

Leikskólinn Ársalir er níu deilda leikskóli rekinn á tveimur starfsstöðvum, á yngra stigi við Víðigrund 7b og eldra stigi við Árkíl 2 á Sauðárkróki. Leikskólastjóri er með aðsetur á eldra stigi en aðstoðarleikskólastjóri á yngra stigi þeir skipta um starfsstöðvar á fimmtudögum. Heildar starfsmannafjöldi Ársala er 56.

Eldra stig við Árkíl 2 var byggt 2010 og er hvítt og grátt hús. Húsnæðið er 1016 m<sup>2</sup>. Fimm inngangar eru á húsinu, starfsmannainngangurinn er framan á húsinu á móts við bílastæðið og annar inngangurinn er einnig að framan til móts við bílastæðið en hann er merktur vörumóttaka. Þegar gengið er inn um hlið inn á lóðina koma í ljós þrír inngangar þar sem foreldrar koma með börnin. Eldra stig er merkt inn á meðfylgjandi kort.

Sími eldra stigs er 455 60 90 og svo velur maður 2 og netfangið er: [arsalir@skagafjordur.is](mailto:arsalir@skagafjordur.is)



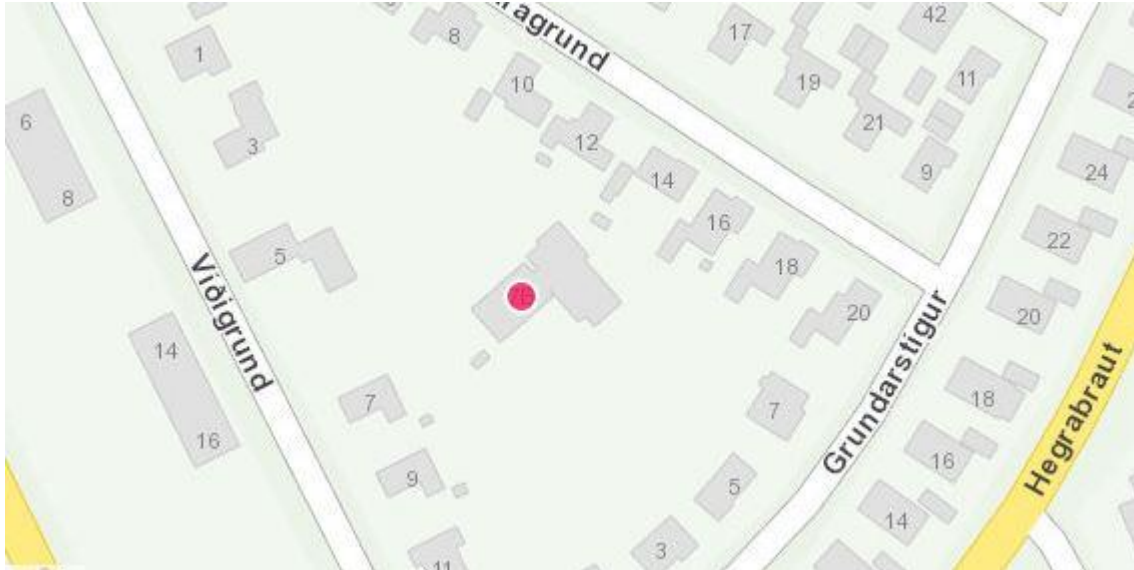
Starfsmannafjöldi eldra stigs:

Í mars 2020 eru 34 starfsmenn á eldra stigi.

Nemendafjöldi eldra stigs:

Alls eru 127 börn á eldra stigi.

Yngra stig við Víðigrund 7b var byggt 1973 og það svo stækkað árið 1995. Húsið er grænt en það er byrjað að klæða það með grári og hvítri áklæðningu. Húsnæðið er 432,9 m<sup>2</sup>. Fjórir inngangar eru á húsinu, tveir inngangar eru framan á húsinu á móts við bílastæðið er annar ætlaður fyrir starfsmenn og hinn fyrir vörur. Þegar gengið er inn um hlið inn á lóðina koma í ljós þrír inngangar þar sem foreldrar koma með börnin. Yngra stig er merkt inn á meðfylgjandi kort með rauðum punkti. Sími yngra stigs er 455 60 90 og svo velur maður 1 og netfangið er: [arsalir@skagafjordur.is](mailto:arsalir@skagafjordur.is)



Starfsmannafjöldi yngra stigs:  
Í mars 2020 eru 22 starfsmenn á yngra stigi.

Nemendafjöldi yngra stigs:  
Alls eru 48 börn á yngra stigi.

## 7. Áhættumat vegna inflúensufaraldurs

Viðbragðsáætlun um starfsemi í inflúensufaraldri og óumflýjanlegar aðgerðir byggir á áhættumati. Ráðuneyti þurfa að áætla afkastagetu sína miðað við útbúnað, húsakost, daglega starfskrafta og lágmarksmönnun.

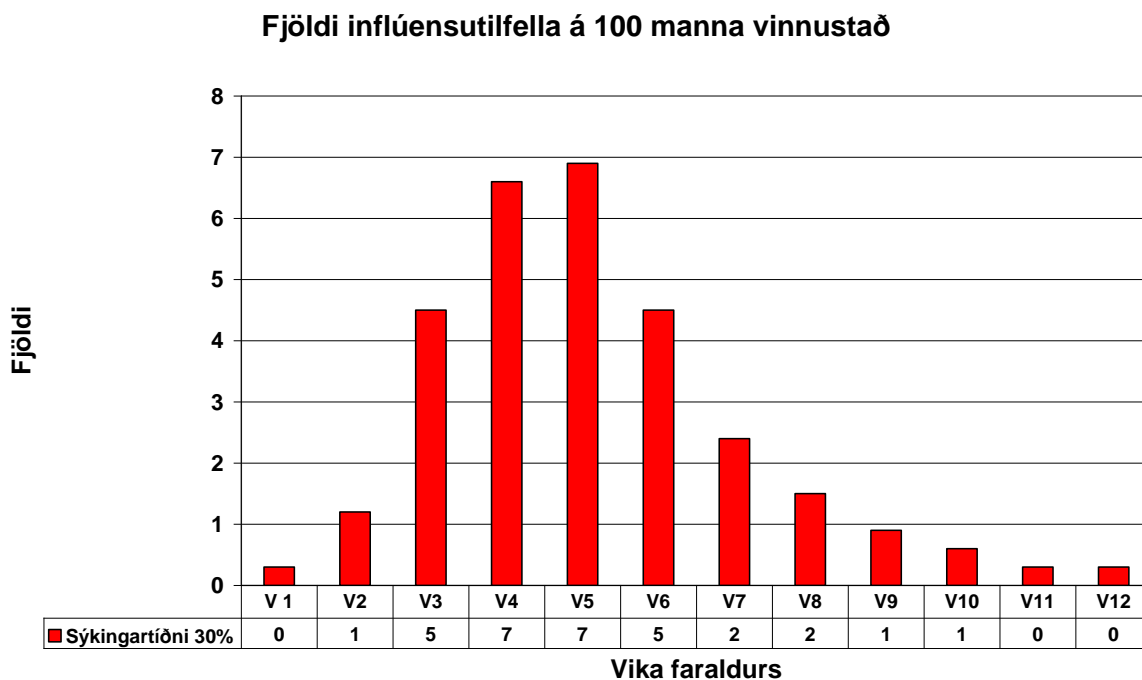
Í viðbragðsáætlun vegna álags ráðuneytisins í heimsfaraldri inflúensu þarf að gera ráð fyrir tvenns konar möguleikum:

1) Svæstum faraldri þar sem er gripið til sértækra sóttvarnaráðstafana en í slíkum faraldri má gera ráð fyrir 50% sýkingartíðni.

2) Vægari faraldri þar sem gera má ráð fyrir 25% sýkingartíðni

Ráðuneyti þurfa að undirbúa viðbrögð og aðgerðir sem stuðla að sem minnstri röskun starfsemi í 25% - 50% fjarvistum starfsfólks.

Algengt er að inflúensufaraldur berist í tveim eða þrem hrinum á allt að árs tímabili. Hver hrina byrjar með lágri sýkingartíðni sem eykst og nær hámarki og fellur aftur á nokkura vikna tímabili, oftast 8-12 vikum. Sýkingartíðnin er þá há í nokkrar vikur í hverri hrinu.



Búast má við að sýkingartilfelli dreifist á 12 vikna tímabili, sjá töflu, skv. embætti sóttvarnalæknis.

Vika	1	2	3	4	5	6	7	8	9	10	11	12
%	1%	4%	15%	22%	23%	15%	8%	5%	3%	2%	1%	1%

Eins og sjá má er líklegt að um nokkrar fjarvistir starfsmanna verði að ræða í inflúensufaraldri. Fjöldi fjarvista er háður því hversu alvarlegur faraldurinn verður og einnig hver viðbrögð almennings verða. Fjarvistir starfsmanna geta stafað af mismunandi ástæðum, til dæmis vegna:

- smits af inflúensu
- annarra veikinda
- annarra fjölskyldumeðlima sem þarf að hugsa um, vegna veikinda eða lokun leikskóla og skóla
- beiðna vinnuveitanda um að halda sig fjarri vinnustað og vinna heiman frá sér
- beiðna heilbrigðisyfirvalda um heft ferðafrelsi eða samkomubann
- raskana á almenningsgöngum eða ótta starfsmanna við að ferðast innan um hóp fólks
- ótta starfsmanna við að smitast ef þeir mæta til vinnu.

Fjarvistir starfsmanna munu verða mestar þegar sýkingartíðni er hæst í faraldri, eða u.þ.b. í 5. viku af u.þ.b. 12 vikum. Búast má við tveimur til þremur hrinum af inflúensufaraldri með nokkurra mánaða millibili.

Það er ekki hægt að spá fyrir með vissu hverjar fjarvistir á vinnustöðvum verða. Það veltur m.a. á því um hversu skæða farsótt er að ræða, hvernig starfsmenn meta hættuna, hvort skólum er lokað og til hvaða ráða er tekið í viðbrögðum vinnustaða í þeim tilgangi að minnka líkur á fjarvistum og smiti innan vinnustaðarins.

## 8. Viðbragðsáætlun Ársala við heimsfaraldri inflúensu

### Hver annast verkefnisstjórn við gerð, uppfærslu og virkjun viðbragðsáætlunar í hverjum skóla?

Aðalbjörg Þorgrímsdóttir leikskólastjóri annast verkefnisstjórn, uppfærslu og virkjun viðbragðsáætlunar ásamt aðstoðarleikskólastjóra, Sólveigu Örnú Ingólfsdóttur í nánú samstarfi við Heilbrigðisstofnun Norðurlands.

### Upplýsingar til starfsmanna, nemenda og aðstandenda þeirra um inflúensuna.

Skólastjórnendur upplýsa starfsmenn skólans um inflúensuna og útbreiðsluleiðir og hvernig draga megi úr smitleiðum, á deildarstjórafundum og með tölvupósti. Foreldrar og nemendur fá upplýsingar frá stjórnendum á upplýsingatöflum allra deilda, heimasíðu skólans og tölvupósti. Grunnupplýsingar er að finna á [www.almannavarnir.is](http://www.almannavarnir.is) svo og á [www.influensa.is](http://www.influensa.is). Kennarar hvetja börnin til handþvottar, fara yfir sérstakar leiðbeiningar varðandi það frá landlækni og kenna börnunum lag um handþvott sem hjálpar þeim að muna að þvo hendurnar vel og vandlega. Lögð verður aukin áhersla á þrif.

### Hvernig á að bregðast við veikindatilfellum nemenda í skólanum?

Foreldrar tilkynna veikindi barna sinna og halda þeim heima á meðan veikindi ganga yfir. Ef barn veikist í leikskólanum er haft samband við foreldra og þeir beðnir um að ná í barnið. Hlúð er að barninu þar til það er sótt. Ef um inflúensu er að ræða er nemandi heima í einangrun skv. leiðbeiningum landlæknis. Þegar barn kemur aftur í leikskólann eftir veikindi getur það fengið að vera inni í 1-2 daga. Ekki eru gefin lyf í leikskólanum. Skólastjórnendur leita ráðgjafar hjá Heilsugæslu Skagafjarðar ef þarf.

### Hvernig er skipulagning afleysingakerfis lykilstarfsmanna (skólastjórnenda) ef til veikinda hjá þeim kemur?

Ef leikskólastjóri veikist mun aðstoðarleikskólastjóri taka við starfi hans. Ef hann er einnig fjarverandi taka deildarstjórar við.

### Komi til lokunar skóla

Ef til lokunar leikskólans kemur þá verður það tilkynnt foreldrum á heimasíðu skólans, facebook hópum deildanna og með tölvupósti. Auglýsingar um lokun skólans verða settar við allar inngönguleiðir skólans. Leikskólastjóri og aðstoðarleikskólastjóri sjá um þetta.

Á meðan á lokun stendur munu koma upplýsingar inn á heimasíðu leikskólans og á facebookhópar deildanna þegar eitthvað nýtt kemur fram. Einnig verður reynt að svara tölvupósti sem berst. Netfangið er: [arsalir@skagafjordur.is](mailto:arsalir@skagafjordur.is)  
Leikskólastjóri mun einnig veita upplýsingar í síma 861 5903.

## **Hvernig verður tryggð umsýsla fasteigna og öryggismála meðan á lokun stendur?**

Leikskólastjóri/aðstoðarleikskólastjóri fara á hverjum degi yfir skólahúsnæðin meðan á lokun stendur.

## **Hvernig verður staðið að skipulagningu skólastarfs eftir opnun?**

Foreldrar fá upplýsingar um opnun á heimasíðu skólans, facebook hópum deildanna og með tölvupósti.

Eftir að leikskólinn opnar aftur þá verður tekið til við leikskólastarfið samkvæmt ársáætlun. Huga þarf að heilsu og öryggi nemenda og starfsmanna, brugðist verður við sorg og ótta sem býr með mönnum eftir áföll.



## 9. Samskiptaleiðir

Lykilaðilar er varðar boðun og afboðun

Nafn	Starfsheiti	Sími	Gsm	Netfang
Aðalbjörg Þorgrímsdóttir	leikskólastjóri	455-6184	861-5903	<a href="mailto:arsalir@skagafjordur.is">arsalir@skagafjordur.is</a>
Sólveig Arna Ingólfssdóttir	aðstoðarleikskólastjóri	455-6194	867-5012	<a href="mailto:solveigarna@skagafjordur.is">solveigarna@skagafjordur.is</a>
Selma Barðdal Reynisdóttir	fræðslustjóri	455-6000	844-9874	<a href="mailto:selma@skagafjordur.is">selma@skagafjordur.is</a>
Laufey Skúladóttir	formaður fræðslunefndar	455-6000		<a href="mailto:laufey.skuladottir@skagafjordur.is">laufey.skuladottir@skagafjordur.is</a>

## 10. Kort og teikningar

### Sóttvarnasvæðin

Íslandi er skipt upp í átta sóttvarnaumdæmi og er sóttvarnalæknir skipaður í hverju þeirra. Í stórum sóttvarnaumdæmum eru skipaðir sóttvarnalæknar ákveðinna svæða. Sjá mynd 10.1.

### Sóttvarnalæknar umdæma og svæða

#### Höfuðborgarsvæðið

Lúðvík Ólafsson framkvæmdastjóri heilsugæslu Höfuðborgarsvæðisins  
Gunnar Ingi Gunnarsson, heilsugæslulæknir Árbæ, Reykjavík

#### Vesturland

Pórir Bergmundsson, Heilbrigðisstofnun Vesturlands, Akranesi  
Friðrik Jónsson, St. Fransiskuspítalinn í Stykkishólmi

#### Vestfirðir

Fjöltnir Freyr Guðmundsson, Heilbrigðisstofnun Vestfjarða, Ísafirði

#### Norðurland

Pórir V. Þórisson, Heilsugæslan Akureyri  
Ásgeir Böðvarsson, Heilbrigðisstofnun Þingeyinga, Húsavík  
Héðinn Sigurðsson, Heilbrigðisstofnunin Blönduósi

#### Austurland

Stefán Þórarinsson, Heilbrigðisstofnun Austurlands, Egilsstöðum  
Björn Magnússon, Heilbrigðisstofnun Austurlands, Neskaupstað

#### Suðurland

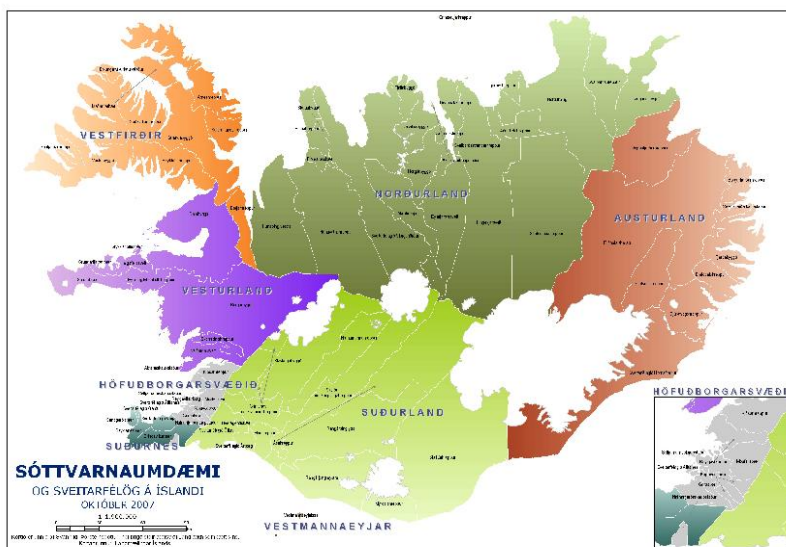
Óskar Reykdalsson, Heilbrigðisstofnun Suðurlands, Selfossi

#### Vestmannaeyjar

Karl Björnsson, Heilbrigðisstofnun Vestmannaeyja

#### Suðurnes

Sigurður Árnason, Heilbrigðisstofnun Suðurnesja, Reykjanesbær  
Sigurjón Kristinsson, Heilbrigðisstofnun Suðurnesja, Reykjanesbær



## 11. Dreifingarlisti

Eintakið er vistað rafrænt á eftirtöldum heimasíðu leikskólans: <https://arsalir.skagafjordur.is/is>

Rafræn eintök eru í tölvum leikskólans inni á skrifstofudrifi og á sameiginlegu drifi starfsmanna.

Auk þess eru rafræn og prentuð eintök vistuð á eftirtöldum stöðum:

Eldra stig	1 stk
Yngra stig	1 stk

## 12. Breytingasaga

Útgáfa	Dagsetning	Skýringar / breytingar	Fært inn af:
	10/08/2009	Sniðmát menntamálaráðuneytis sent skólanum	
1.0	04.03.2020	Viðbragðsáætlun skóla birt	Aðalbjörg